

**BIJLAGE RAPPORT ONDERZOEK  
UITVOERING LEERPLICHT DOOR HET RBL**

14 november 2011

# COLOFON

Leden van de begeleidingsgroep namens de samenwerkende rekenkamers en rekenkamercommissies: Carsten Hof, Ronald Popma, Rini Teunissen, Cor Visser met de ambtelijke ondersteuning van Herman Hoeijmans

Onderzoekers B&A: Ruud Rottier, Yorick van den Berg en Jesse Hoogenbosch

# INHOUDSOPGAVE

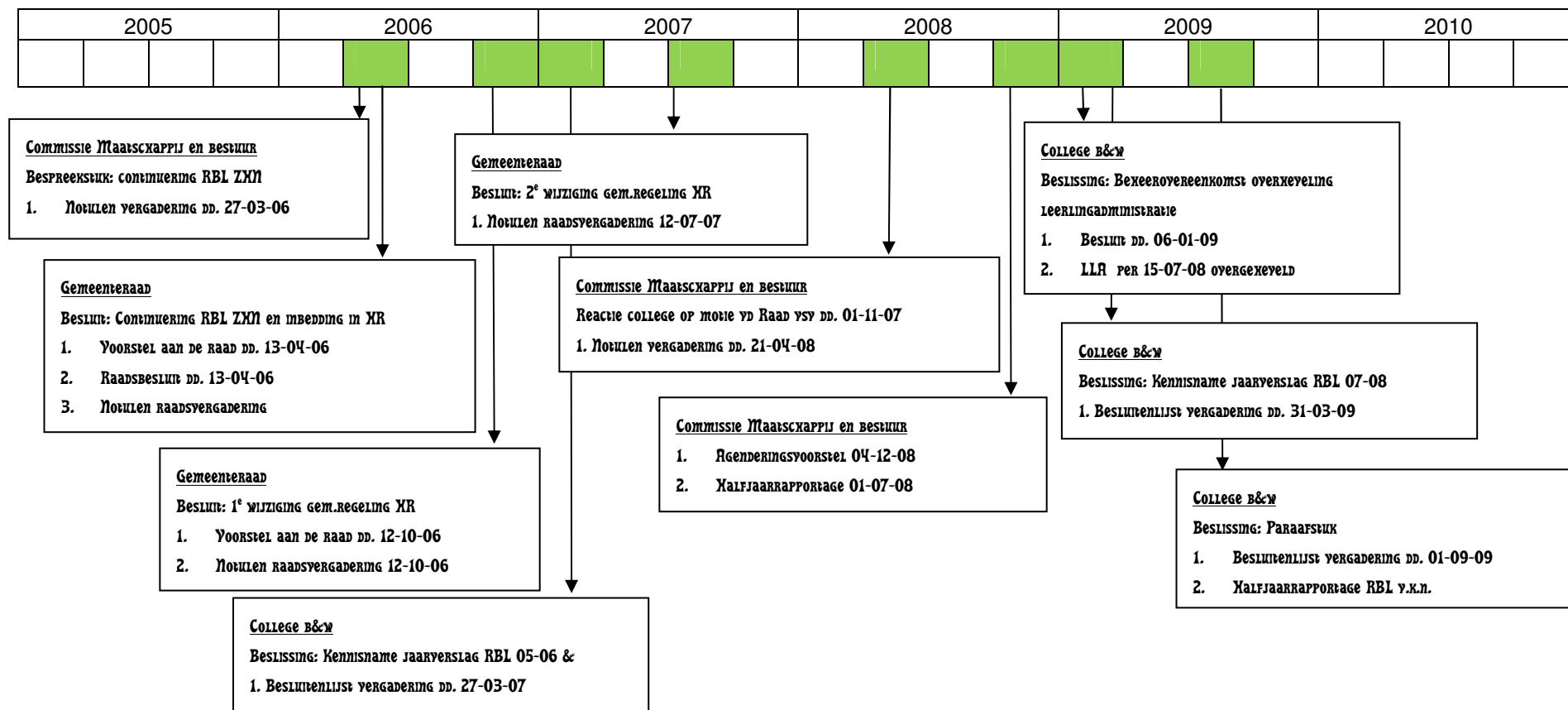
<b>1</b>	<b>Gemeente Hillegom</b>	<b>4</b>
<b>2</b>	<b>Gemeente Katwijk</b>	<b>6</b>
<b>3</b>	<b>Gemeente Leiden</b>	<b>8</b>
<b>4</b>	<b>Gemeente Leiderdorp</b>	<b>10</b>
<b>5</b>	<b>Gemeente Lisse</b>	<b>12</b>
<b>6</b>	<b>Gemeente Noordwijkerhout</b>	<b>14</b>
<b>7</b>	<b>Gemeente Oegstgeest</b>	<b>17</b>
<b>8</b>	<b>Gemeente Teylingen</b>	<b>19</b>
<b>9</b>	<b>Gemeente Voorschoten</b>	<b>21</b>



# GEMEENTE HILLEGOM

Gemeente Hillegom		2006-2007	2009-2010		
Aantal jongeren 5 t/m 17 jaar		3.182	3.079		
Aantal jongeren behandeld door RBL		85 (2,67%)	118 (3,83%)		
Aantal thuiszitters 5 t/m 17 jaar		Nb	7		
Aantal voortijdig schoolverlaters (in schooljaar geregistreerd geweest)		174	209		
Aantal meldende basisscholen		7 van de 9 (78%)	3 van de 9 (38%)		
Geconstateerd verzuim		0	2		
(aantal)		0	4		
- Absoluut		0	4		
- Luxe		20	47		
- Signaal					
Toetreding tot experimentele RBL		September 2002			
Toetreding tot RBL ZHN en inbedding in HR		Januari 2007			
Overheveling Leerling administratie		Juli 2008			
<b>Argumenten voor toetreding (2007)</b>					
- Het jaarverslag 2004/2005 toont voldoende aan dat er een stijgende lijn zit in de verwezenlijking doelen RBL					
- Aansluiting bij de gem. regeling Holland Rijnland geeft mogelijkheid het RBL bestuurlijk in te kaderen					
- Met het jaarverslag 2004/2005 van het RBL legt het RBL verantwoording af over de verrichte activiteiten					
	<b>2007</b>	<b>2008</b>	<b>2009</b>	<b>2010</b>	<b>2011</b>
<b>Begrote kosten uitvoering Leerplicht (gem. budget)</b>		Nb	Nb	Nb	Nb
- Waarvan afdracht aan RBL (2011 = begroot)		€ 38.729,-	Nb	Nb	Nb
<b>Ambtelijke ureninzet</b>		12 uur per jaar (2010) 30 uur per jaar (2011)			
<b>Eigenstandige taken m.b.t. leerplicht</b>		Ja, beleidsmedewerker onderwijs besteedt 12 uur per jaar aan beheer/bestuur in het kader van Leerplicht			
<b>(Aanvullende) beleidskaders van toepassing?</b>		Nee			
<b>Gemeentespecifieke afspraken gemaakt met RBL?</b>		Nee			
<b>Verantwoording College</b>					
- Jaarverslagen		Kennisname van het jaarverslag RBL. Leidt niet tot bespreking of vragen.			
- Halfjaarrapportages		Voor kennisgeving aangenomen			
<b>Verantwoording Commissie</b>					
- Jaarverslagen		Ter informatie aangeboden in commissie Maatschappij & Bestuur			
- Halfjaarrapportages		Ter informatie aangeboden in commissie Maatschappij & Bestuur			
<b>Verantwoording Raad</b>					
- Jaarverslagen		Zonder voorstel ter informatie aangeboden aan de Raad. Heeft begin 2008 tot discussie geleid over registratiewijze en over inzet en effectiviteit van begeleiding. Leidt verder niet tot bespreking of vragen.			
- Halfjaarrapportages		Ter informatie aangeboden in de Raad			
<b>Overig:</b>		-			

# TIJDBALK ONTVANGEN DOCUMENTATIE





## GEMEENTE KATWIJK

Gemeente Katwijk		2006-2007	2009-2010		
Aantal jongeren 5 t/m 17 jaar		11.193	10.737		
Aantal jongeren behandeld door RBL		239 (2,14%)	382 (3,56%)		
Aantal thuiszitters 5 t/m 17 jaar		Nb	16		
Aantal voortijdig schoolverlaters (in schooljaar geregistreerd geweest)		691	856		
Aantal meldende basisscholen		14 van de 26 (54%)	17 van de 25 (68%)		
Geconstateerd verzuim - Absoluut		3	1		
(aantal) - Luxe		32	50		
- Signaal		73	195		
Toetreding tot experimentele RBL		September 2002			
Toetreding tot RBL ZHN en inbedding in HR		Januari 2007			
Overheveling Leerling administratie		December 2008			
Argumenten voor toetreding (2007)					
- Het jaarverslag 2004/2005 toont voldoende aan dat er een stijgende lijn zit in de verwezenlijking doelen RBL					
- Aansluiting bij de gem. regeling Holland Rijnland geeft mogelijkheid het RBL bestuurlijk in te kaderen					
- Met het jaarverslag 2004/2005 van het RBL legt het RBL verantwoording af over de verrichte activiteiten					
	<b>2007</b>	<b>2008</b>	<b>2009</b>	<b>2010</b>	<b>2011</b>
<b>Kosten uitvoering Leerplicht (gem. budget)</b>	€ 264.750,-	€ 223.207,-	Nb	Nb	nb
- Waarvan afdracht aan RBL (2011 = begroot)	€ 134.449,-	162.150,-*	€235.850 b*	€218.240,-*	€ 221.600*
*= Bijdrage Holland Rijnland ihkv uitvoering Leerplichtwet (b)= begroot					
<b>Ambtelijke ureninzet</b>	Nb				
<b>Eigenstandige taken m.b.t. leerplicht</b>	nb				
<b>(Aanvullende) beleidskaders van toepassing?</b>	Programma begrotingen met o.a. effectindicatoren Schoolverzuim, startkwalificatie				
<b>Gemeentespecifieke afspraken gemaakt met RBL?</b>	Nee				
<b>Verantwoording College</b>					
- Jaarverslagen	Voor kennisgeving aangenomen. Leidt niet tot bespreking of vragen.				
- Halfjaarrapportages	Niet afzonderlijk ingebracht				
<b>Verantwoording Commissie</b>					
- Jaarverslagen	Ter kennisname in commissie Welzijn, informatieve vraag gesteld over Implementatie Jongerenloket				
- Halfjaarrapportages	Niet afzonderlijk ingebracht				
<b>Verantwoording Raad</b>					
- Jaarverslagen	Ter kennisname aangeboden aan de Raad				
- Halfjaarrapportages	Niet afzonderlijk ingebracht				
<b>Overig:</b>	-				

# TIJDBALK ONTVANGEN DOCUMENTATIE

2005				2006				2007				2008				2009				2010			

**Raad & College B&W**  
 Besluit v&w dd. 11-06-2001  
 Besluit Raad dd. 20-12-2001  
 1. Instemming deelname experimentele RBL

**Raad**  
 Besluit: Continuering RBL en inbedding in XR  
 1. Raadsvoorstel dd. 28-02-06  
 2. Raadsbesluit dd. 01-06-06  
 3. Notulen vergadering dd. 01-06-06  
 4. Brief RBL aan v&w dd. 12-01-06

**College B&W**  
 Onderwerp: Jaarverslag RBL XR 05-06  
 1. Voorstel aan v&w dd. 20-03-07  
 2. Besluit v&w dd. 27-03-07 (overeenkomstig)

**Commissie Welzijn**  
 Onderwerp: Jaarverslag 05-06  
 1. Agenda dd 16-04-07

**College B&W**  
 Onderwerp: Jaarverslag RBL XR 06-07  
 1. Voorstel aan v&w dd. 26-02-08  
 2. Besluit v&w dd. 04-03-08 (overeenkomstig)

**Commissie Welzijn**  
 Onderwerp: Jaarverslag 06-07  
 1. Agenda dd 08-04-08

**College B&W**  
 Onderwerp: Jaarverslag RBL XR 07-08  
 4. Voorstel aan v&w dd. 06-03-09  
 5. Besluit v&w dd. 17-03-09 (overeenkomstig)  
 6. Halfjaarrapportages 01-07-08 en 01-01-09

**Commissie Welzijn**  
 Onderwerp: Jaarverslag 07-08  
 1. Agenda dd 07-04-09  
 2. Notulen dd. 07-04-09

**College B&W**  
 Onderwerp: Overname LLR  
 1. Voorstel aan v&w dd. 15-09-08  
 2. Besluit v&w dd. 23-09-09 (overeenkomstig)

**College B&W**  
 Onderwerp: kennisname Jaarverslag 08-09  
 1. Voorstel aan v&w dd. 16-03-10  
 2. Besluit v&w dd. 23-03-10

**Commissie Welzijn**  
 Onderwerp: kennisname Jaarverslag 08-09  
 1. Notulen dd. 12-04-10

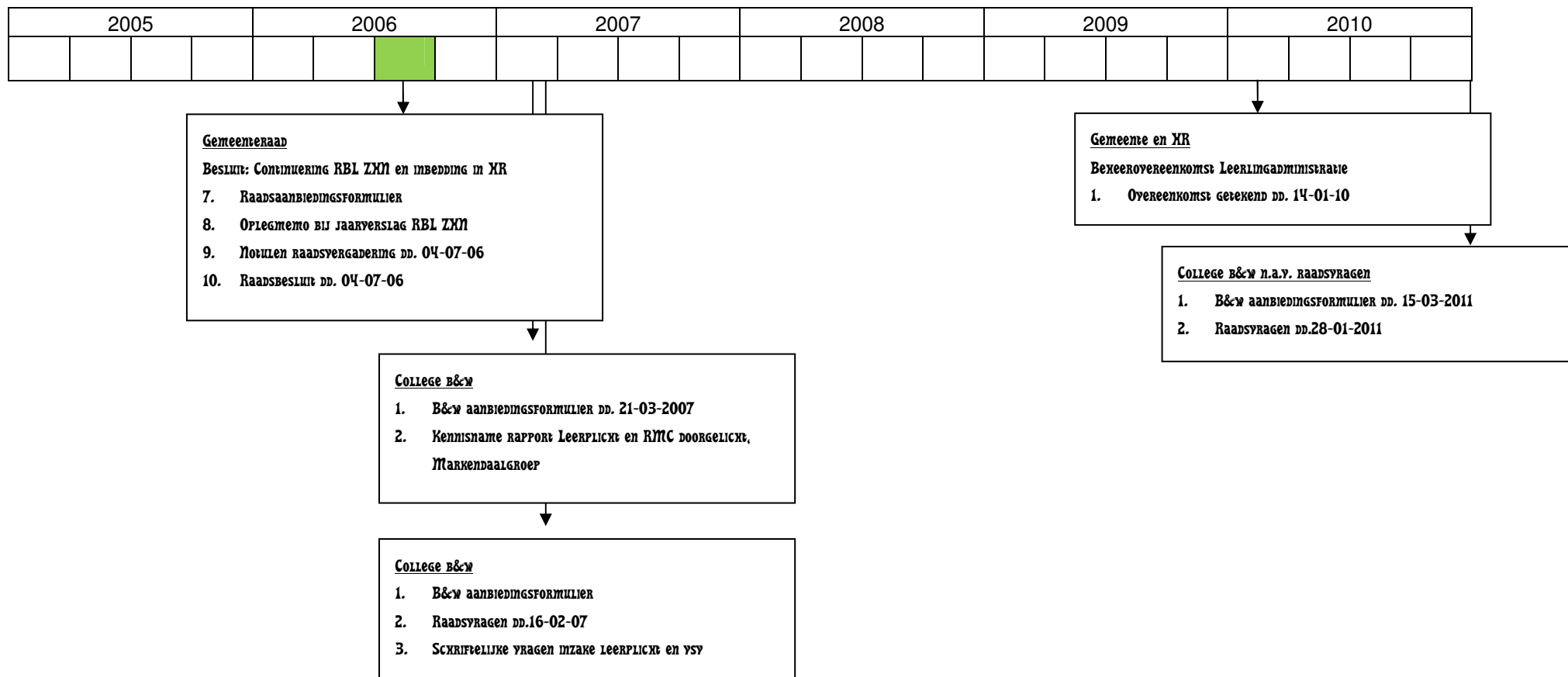


## GEMEENTE LEIDEN

<b>Gemeente Leiden</b>		<b>2006-2007</b>		<b>2009-2010</b>		
<b>Aantal jongeren 5 t/m 17 jaar</b>		15.201		14.693		
<b>Aantal jongeren behandeld door RBL</b>		562 (3,70%)		680 (4,63%)		
<b>Aantal thuiszitters 5 t/m 17 jaar</b>		Nb		34		
<b>Aantal voortijdig schoolverlaters 5-22 jaar (in schooljaar geregistreerd)</b>		1.494		1.412		
<b>Aantal meldende basisscholen</b>		24 van de 37 (65%)		17 van de 30 (57%)		
<b>Geconstateerd verzuim</b>		4		3		
- Absoluut						
(aantal) - Luxe		20		24		
- Signaal		201		333		
<b>Toetreding tot experimentele RBL</b>		September 2002				
<b>Toetreding tot RBL ZHN en inbedding in HR</b>		Januari 2007				
<b>Overheveling Leerling administratie</b>		Februari 2009				
<b>Argumenten voor toetreding (2007)</b>						
<ul style="list-style-type: none"> <li>- Op basis van het jaarverslag 2004-2005 van het RBL ZHN is het college van mening dat het RBL ZHN naar tevredenheid voldoet aan de taken die voortvloeien uit de Leerplichtwet en de RMC functie.</li> <li>- Uit het jaarverslag blijkt dat het RBL ZHN op een groot aantal punten vooruitgang heeft geboekt. Er is sprake van een verbetering van het inzicht in de omvang en de aard van het schoolverzuim en voortijdig schoolverlaten.</li> <li>- Er zijn minder gevallen van verzuim, de zorgnetwerken zijn sterk ontwikkeld en ook de RMC-functie is beter verankerd in de regionale ketens van scholen, volwassenenonderwijs en jeugd(zorg)instellingen dan voorheen.</li> <li>- Het RBL-ZHN zowel ten aanzien van haar leerplichttaken als ten aanzien van haar RMC functie voldoet aan haar verplichtingen (doorlichtingsonderzoek 2006, Markendaalgroep - Leerplicht en RMC doorgelicht)</li> </ul>						
		<b>2007</b>	<b>2008</b>	<b>2009</b>	<b>2010</b>	<b>2011</b>
<b>Begrote kosten uitvoering Leerplicht (gem. budget)</b>		Nb	Nb	Nb	Nb	nb
- Waarvan afdracht aan RBL (2010/2011 = begroot)		€ 163.317,-	€ 200.901,-	€ 301.492,-	€ 263.220,-	€ 266.720,-
<b>Ambtelijke ureninzet</b>		41 uur in 2010 op de afdeling Realisatie op het onderwerp verzuim				
<b>Eigenstandige taken m.b.t. leerplicht</b>		nee				
<b>(Aanvullende) beleidskaders van toepassing?</b>		Nee				
<b>Gemeentespecifieke afspraken gemaakt met RBL?</b>		Nee				
<b>Verantwoording College</b>						
- Jaarverslagen		Zonder voorstel ter informatie aangeboden aan het college. Leidt niet tot bespreking of vragen.				
- Halfjaarrapportages		Niet aan de orde geweest				
<b>Verantwoording Commissie</b>						
- Jaarverslagen		Zonder voorstel ter informatie aangeboden in de Raadscommissie				
- Halfjaarrapportages		Niet aan de orde geweest				
<b>Verantwoording Raad</b>						
- Jaarverslagen		Ter informatie aangeboden in de Raadscommissie. In 2007, 2009 en 2011 Raadsvragen gesteld over Leerplicht en voortijdig schoolverlaten (2007) crisisopvang (2009) en thuiszitters (2011)				
- Halfjaarrapportages		Niet aan de orde geweest				
<b>Overig:</b>		-				



# TIJDBALK ONTVANGEN DOCUMENTATIE

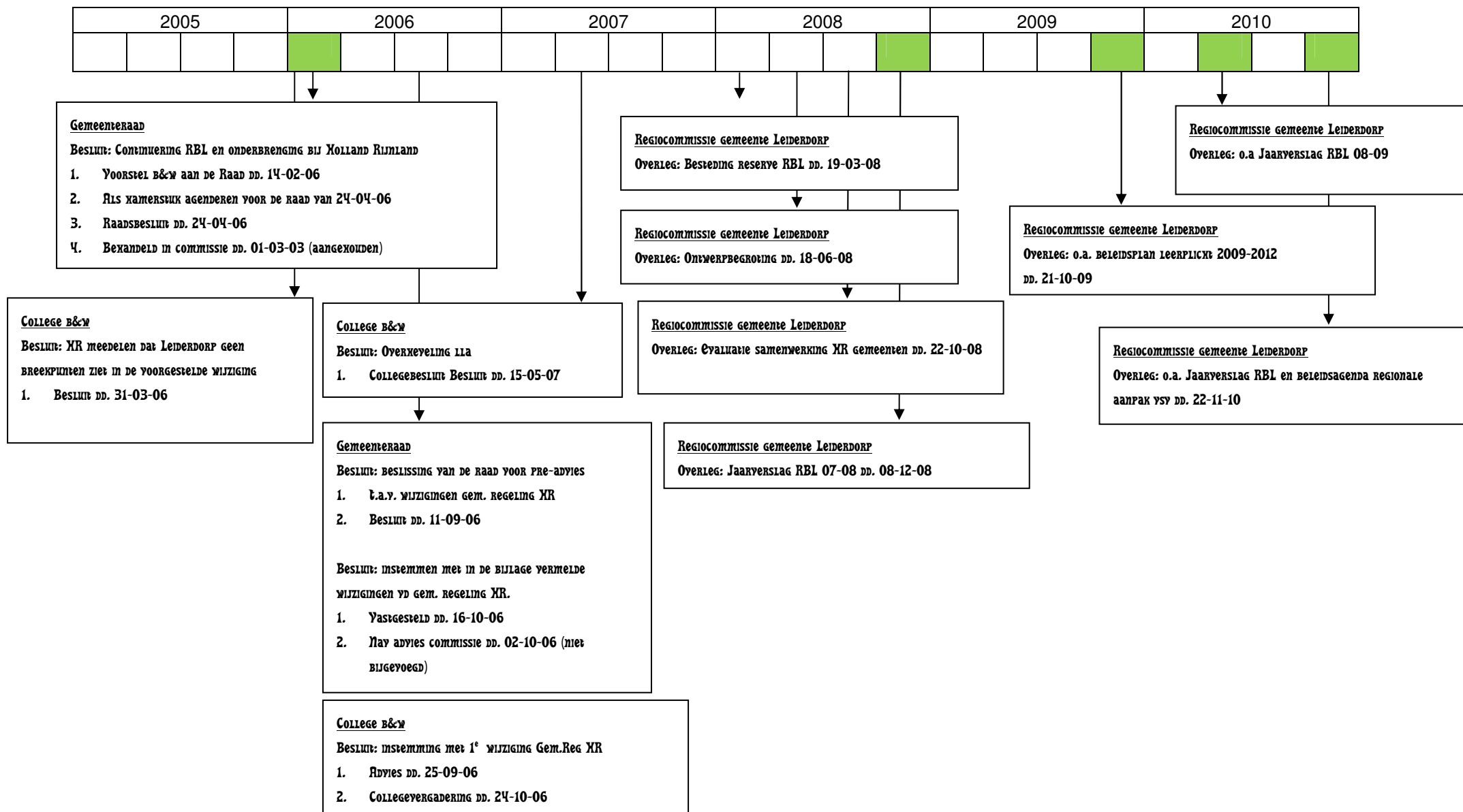




## GEMEENTE LEIDERDORP

Gemeente Leiderdorp		2006-2007	2009-2010		
Aantal jongeren 5 t/m 17 jaar		4.514	4.468		
Aantal jongeren behandeld door RBL		109 (2,41%)	138 (3,09%)		
Aantal thuiszitters 5 t/m 17 jaar		Nb	6		
Aantal voortijdig schoolverlaters (in schooljaar geregistreerd geweest)		220	230		
Aantal meldende basisscholen		5 van de 14 (36%)	4 van de 11 (36%)		
Geconstateerd verzuim					
(aantal)	- Absoluut	2	1		
	- Luxe	2	2		
	- Signaal	40	68		
Toetreding tot experimentele RBL		Januari 2003			
Toetreding tot RBL ZHN en inbedding in HR		Januari 2007			
Overheveling Leerling administratie		Augustus 2007			
<b>Argumenten voor toetreding (2007)</b>					
<ul style="list-style-type: none"> <li>- Het jaarverslag 2004/2005 toont voldoende aan dat er een stijgende lijn zit in de verwezenlijking doelen RBL ten opzichte van 2003-2004, het 1e jaar waarin het RBL op volle kracht heeft gedraaid.</li> <li>- Het aantal meldingen is nagenoeg gelijk gebleven, maar er heeft een verschuiving van curatief naar preventief ingrijpen plaatsgevonden</li> <li>- Het algemene beeld ontstaat dat er t.o.v. 2002-2003 veel vooruitgang is geboekt, blijkt uit de evaluatie van PLATO</li> <li>- Inbedding in Holland-Rijnland in de sociale agenda, kunnen de beleidsvelden in onderlinge samenhang worden behandeld</li> <li>- geïntegreerde leerling-administratie van leerplichtige leerlingen is slechts mogelijk als het RBL deel uitmaakt van een gemeenschappelijke regeling</li> </ul>					
	<b>2007</b>	<b>2008</b>	<b>2009</b>	<b>2010</b>	<b>2011</b>
<b>Begrote kosten uitvoering Leerplicht (gem. budget)</b>		Nb	Nb	Nb	nb
-	Waarvan afdracht aan RBL (2011 = begroot)	€ 54.146,-	€ 54.146,-	€ 54.146,-	Nb
<b>Ambtelijke ureninzet</b>		Nb			
<b>Eigenstandige taken m.b.t. leerplicht</b>		Nee			
<b>(Aanvullende) beleidskaders van toepassing?</b>		Nee			
<b>Gemeentespecifieke afspraken gemaakt met RBL?</b>		Nee			
<b>Verantwoording College</b>					
-	Jaarverslagen	Niet in College besproken			
-	Halfjaarrapportages	Niet in College besproken, enkel ambtelijk en eventueel met betrokken wethouder			
<b>Verantwoording Commissie</b>					
-	Jaarverslagen	Jaarverslagen worden geagendeerd en uitgebreid besproken in de regiocommissie der gemeente Leiderdorp.			
-	Halfjaarrapportages	Niet in de Commissie besproken			
<b>Verantwoording Raad</b>					
-	Jaarverslagen	Jaarverslagen worden in de Regiocommissie besproken			
-	Halfjaarrapportages	Niet in de Raad besproken			
<b>Overig:</b>		-			

# TIJDBALK ONTVANGEN DOCUMENTATIE





## GEMEENTE LISSE

Gemeente Lisse		2006-2007	2009-2010		
Aantal jongeren 5 t/m 17 jaar		3.635	3.609		
Aantal jongeren behandeld door RBL		49 (1,35%)	99 (2,74%)		
Aantal thuiszitters 5 t/m 17 jaar		Nb	4		
Aantal voortijdig schoolverlaters (in schooljaar geregistreerd geweest)		166	205		
Aantal meldende basisscholen		5 van de 9 (56%)	3 van de 9 (33%)		
Geconstateerd verzuim (aantal)		- Absoluut	0	0	
		- Luxe	0	17	
		- Signaal	11	37	
Toetreding tot experimentele RBL		September 2002			
Toetreding tot RBL ZHN en inbedding in HR		Januari 2007			
Overheveling Leerling administratie		Juli 2008			
<b>Argumenten voor toetreding (2007)</b>					
<ul style="list-style-type: none"> <li>- Één aanspreekpunt voor alle scholen, schoolverlaters, ouders en intermediairs in de regio</li> <li>- Duidelijke en eenduidige werkwijze RBL tav aanpak verlof, ontheffingen etc.</li> <li>- Bieden van betere zorg voor risicoleerlingen en een gelijke kans op passend onderwijs voor alle leerlingen</li> <li>- Verbetering van inzicht in omvang en aard schoolverzuim en vsv. In Lisse is nl. sprake van verbetering.</li> <li>- Melding van scholen in vroeger stadium en actie op melding binnen 2 werkdagen</li> <li>- Een functioneel jaarverslag</li> <li>- Een lokaal en herkenbaar leerplichtgezicht in de individuele gemeenten</li> <li>- Behouden, versterken en uitbreiden van opgebouwde lokale netwerken, zoals ZAT's, jeugdhulpverlening en expertise</li> <li>- Gelijke toegankelijkheid voor de regio tot extra voorzieningen</li> <li>- Gesprekspartner voor jeugdzorg en jeugdbeleid</li> <li>- RBL kent een ambtsinstructie en een standaardformulier voor meldingen</li> </ul>					
		<b>2007</b>	<b>2008</b>	<b>2009</b>	<b>2010</b>
<b>Begrote kosten uitvoering Leerplicht (gem. budget)</b>		€ 99.165,-	€ 122.129,-	€ 166.269,-	€ 132.500,-
- Waarvan afdracht aan RBL (2011 = begroot)		€ 43.600,-	€ 71.078,-	€ 105.950,-	€ 79.000,-
<b>Ambtelijke ureninzet</b>					
		8 uur per jaar			
<b>Eigenstandige taken m.b.t. leerplicht</b>					
		Ja, beleidsmedewerker onderwijs besteedt ca. 8 uur per jaar aan afstemmen beleid en overleg onderwijsveld. De leerplichtambtenaar RBL is zelf actief in ZAT rond de scholen			
<b>(Aanvullende) beleidskaders van toepassing?</b>					
		Nee			
<b>Gemeentespecifieke afspraken gemaakt met RBL?</b>					
		Nee			
<b>Verantwoording College</b>					
- Jaarverslagen		Zonder voorstel ter informatie aangeboden aan het college. Leidt niet tot bespreking of vragen.			
- Halfjaarrapportages		Wordt kennis van genomen			
<b>Verantwoording Commissie</b>					
- Jaarverslagen		Zonder voorstel ter informatie aangeboden aan commissie Maatschappij & Financiën.			
- Halfjaarrapportages		Niet aan de orde geweest			
<b>Verantwoording Raad</b>					
- Jaarverslagen		Zonder voorstel ter informatie aangeboden aan de Raad. Leidt niet tot bespreking of vragen.			
- Halfjaarrapportages		Niet aan de orde geweest			
<b>Overig:</b>					
		-			

# TIJDBALK ONTVANGEN DOCUMENTATIE

2005				2006				2007				2008				2009				2010							

**Gemeenteraad**  
**Besluit: Continuering RBL en onderbrenging bij Holland Rijnland**  
 5. Voorstel v&w aan de Raad dd. 18-4-06  
 6. Raadsbesluit dd. 23-05-2006  
 7. Nieuwe Raadsvergadering 23-5-06

**College v&w**  
**Besluit: Overname van Leerlingadministratie naar RBL XR**  
 3. Voorstel aan v&w dd. 07-01-09  
 4. Vergadering v&w dd. 17-02-09  
 5. Beheersovereenkomst dd. 19-12-08

**Wethouder**  
 1. Brief inbeddingskosten RBL ZM1 dd. 14-09-06  
 2. Reactie van RBL op brief dd. 23-10-06

**Gemeenteraad**  
**Besluit: Instemming 1<sup>e</sup> wijziging Gem.Regeling XR**  
 11. Voorstel v&w aan de Raad dd. 23-08-06  
 12. Raadsbesluit dd. 20-09-06  
 13. Nieuwe Raadsvergadering dd. 20-09-06

**College v&w**  
**Besluit: ter kennisname: Jaarverslag RBL 05-06**  
 1. Besluit dd. 23-05-07  
 2. Doorzending aan com. Maatschappij & Financiën.

# 6

## GEMEENTE NOORDWIJKERHOUT

Gemeente Noordwijkerhout		2006-2007	2009-2010			
Aantal jongeren 5 t/m 17 jaar		nvt	2.579			
Aantal jongeren behandeld door RBL		Nvt	59 (2,29%)			
Aantal thuiszitters 5 t/m 17 jaar		Nvt	4			
Aantal voortijdig schoolverlaters (in schooljaar geregistreerd geweest)		Nvt	164			
Aantal meldende basisscholen		Nvt	2 van de 5 (40%)			
Geconstateerd verzuim (aantal)		- Absoluut	Nvt	4		
		- Luxe	Nvt	1		
		- Signaal	Nvt	5		
Toetreding tot experimentele RBL		Niet toegetreden				
Toetreding tot RBL ZHN en inbedding in HR		Augustus 2009				
Overheveling Leerling administratie		Augustus 2009				
<b>Argumenten voor toetreding (2009)</b>						
<ul style="list-style-type: none"> <li>- Sterkere positie naar provinciale zorginstellingen en andere partners dan de leerplichtambtenaar in Noordwijkerhout</li> <li>- RBL speelt een grote rol bij de ontwikkeling van het regionale jeugdbeleid</li> <li>- De huidige formatie van ongeveer 0,5 FTE voor leerplichtzaken is niet meer toereikend en uitbreiding is eigenlijk gewenst</li> <li>- De leerplichtmedewerkers binnen het RBL hebben een koppeling met alle ZAT's in het VO en de ROC's</li> <li>- Efficiencyvoordeel doordat Leerplichtmedewerkers RBL volledig zijn toegewezen aan leerplichtzaken</li> <li>- Kleinere kwetsbaarheid doordat meerdere medewerkers bij het RBL met leerplicht bezig zijn</li> <li>- Meer expertise in huis bij het RBL om het toezicht op schooluitval en de ondersteuning van jongeren te kunnen bieden</li> <li>- Bij schorsing van een jongere of bij schooluitval is tijdelijke plaatsing in een voorziening eerder mogelijk vanuit het RBL, omdat het RBL gebruik kan maken van deze veelal via Grote Steden Beleid –middelen gefinancierde voorzieningen</li> <li>- RBL heeft meer ervaring in het opmaken van proces-verbaal, dat in Noordwijkerhout via de Boa's moet worden geregeld</li> <li>- Gezamenlijk jaarverslag en beleidsplan in plaats van apart voor Noordwijkerhout. Door leerplichthandhaving en leerplichtregistratie over te dragen aan het RBL kan nog altijd het leerplichtbeleid bepaald worden binnen de Sociale Agenda</li> <li>- De leerplichtfunctie wordt gewoon op locatie in de gemeente uitgevoerd, ook in de gemeenten die zijn aangesloten op RBL</li> <li>- De gemeente neemt al deel aan de RMC-functie en het jongerenloket, die ook aan het RBL zijn verbonden</li> <li>- Conclusie: aansluiting bij het RBL biedt meer voordelen dan uitvoering van de leerplichtfunctie in eigen beheer</li> </ul>						
		<b>2007</b>	<b>2008</b>	<b>2009</b>	<b>2010</b>	<b>2011</b>
<b>Begrote kosten uitvoering Leerplicht (gem. budget)</b>		€ 38.150,-	€ 54.750,-*	€ 67.220,-*	€ 67.724,-*	€ 48.860,-
<b>Werkelijke kosten uitvoering Leerplicht</b>		€ 57.354,-	€ 60.095,-	€ 60.785,42	€ 58.800,59	€ 59.880,59
- Waarvan afdracht aan RBL (2011 = begroot)		Nvt	Nvt	€ 28.970**	€ 61.849,-***	nb
*=inclusief bijdrage gemeente Leiden VSV-middelen **=vanaf 1 augustus 2009 ***=waarvan leerplichtfunctie € 38.567,-						
<b>Ambtelijke ureninzet</b>		Tot 1 augustus 2009 16 uur per week				
<b>Eigenstandige taken m.b.t. leerplicht</b>		Ja, beleidsambtenaar Welzijn neemt deel aan het AO Onderwijs dat 4-5 maal per jaar bijeen komt. Tevens voorzitter van het Signaleringsoverleg Jeugd waar ook de leerplichtambtenaren van het RBL aan deelnemen en info verstrekken (1x per 6-8 weken bijeen).				
<b>(Aanvullende) beleidskaders van toepassing?</b>		Nee				
<b>Gemeentespecifieke afspraken gemaakt met RBL?</b>		Nee				
<b>Verantwoording College</b>						
- Jaarverslagen		Zonder voorstel ter informatie aangeboden aan het college. Leidt niet tot bespreking of vragen.				
- Halfjaarrapportages		Wordt kennis van genomen				
<b>Verantwoording Commissie</b>						
- Jaarverslagen		Niet aan de orde geweest				
- Halfjaarrapportages		Niet aan de orde geweest				
<b>Verantwoording Raad</b>						
- Jaarverslagen		Zonder voorstel ter informatie aangeboden aan de Raad. Leidt niet tot bespreking of vragen.				
- Halfjaarrapportages		Niet aan de orde geweest				

Overig:	-
---------	---

# TIJDBALK ONTVANGEN DOCUMENTATIE

2005				2006				2007				2008				2009				2010			

College v&w  
 Besluit: Afzien deelname aan RBL  
 8. Voorstel v&w aan de Raad dd. 25-04-06  
 9. Besluit v&w dd. 02-05-06

College v&w  
 Besluit kennisname jaaryverslag RBL  
 1. Advies dd. 06-03-2006  
 2. V&w besluit dd. 11-03-2006

College v&w  
 Besluit: kwalificatieplicht Leerplicht  
 2. Collegeadvies dd. 03-09-07  
 3. Collegebesluit Besluit dd. 01-09-07

Raad  
 Besluit: instemming 2<sup>e</sup> wijziging gem.reg XR  
 1. Brief v&w dd. 18-10-2007

Raad  
 Besluit: Deelname RBL per 1-08-2009  
 1. Advies dd. 18-05-2009  
 2. V&w besluit dd. 26-05-2009  
 3. Raadsbesluit dd. 09-07-2009

College v&w en Com. Welzijn & onderwijs  
 Besluit: afzien experiment RBL  
 1. Commissie 11-09-2001  
 2. Collegebesluit dd. 21-08-2001

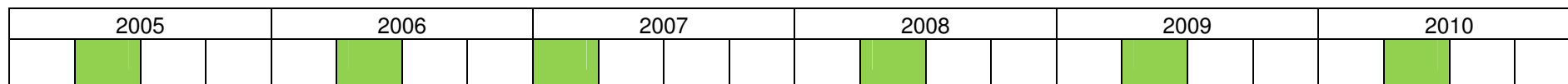




## GEMEENTE OEGSTGEEST

Gemeente Oegstgeest		2006-2007	2009-2010		
Aantal jongeren 5 t/m 17 jaar		3.949	3.966		
Aantal jongeren behandeld door RBL		62 (1,57%)	100 (2,52%)		
Aantal thuiszitters 5 t/m 17 jaar		Nb	6		
Aantal voortijdig schoolverlaters (in schooljaar geregistreerd geweest)		120	176		
Aantal meldende basisscholen		3 van de 9 (33%)	3 van de 9 (33%)		
Geconstateerd verzuim - Absoluut		0	0		
(aantal) - Luxe		2	17		
- Signaal		33	41		
Toetreding tot experimentele RBL		September 2002			
Toetreding tot RBL ZHN en inbedding in HR		Januari 2007			
Overheveling Leerling administratie		Augustus 2007			
<b>Argumenten voor toetreding (2007)</b>					
<ul style="list-style-type: none"> <li>- Het jaarverslag 2004/2005 toont voldoende aan dat er een stijgende lijn zit in de verwezenlijking doelen RBL</li> <li>- Voor Oegstgeest is een duidelijke daling in het aantal verzuimende leerlingen</li> <li>- Meerwaarde samenwerkingsverband t.o.v. aparte leerplichtambtenaar (ontstane netwerken, eenduidig beleid)</li> <li>- Nadeel: de vergrote afstand t.o.v. het overige lokale beleid</li> <li>- De leerplichtambtenaar is o.a. door het deelnemen aan ZAT's eerder bij de problematiek betrokken</li> <li>- De directeuren van de Oegstgeester scholen zijn erg enthousiast over het RBL (1 bureau leerplicht, eenduidig beleid)</li> </ul>					
	<b>2007</b>	<b>2008</b>	<b>2009</b>	<b>2010 (begr)</b>	<b>2011 (begr)</b>
<b>Werkelijke kosten uitvoering Leerplicht (gem. budget)</b>	€ 231.113,-*	€ 271.399,-*	€ 313.123,-*	€ 307.401,-*	€ 307.401,-*
- Waarvan afdracht aan RBL (2011 = begroot)	Nb	Nb	Nb	Nb	Nb
* = afdracht Holland Rijnland (inclusief RBL). Niet nader uitgesplitst					
<b>Ambtelijke ureninzet</b>	Nb				
<b>Eigenstandige taken m.b.t. leerplicht</b>	Nee				
<b>(Aanvullende) beleidskaders van toepassing?</b>	Nee				
<b>Gemeentespecifieke afspraken gemaakt met RBL?</b>	Nee				
<b>Verantwoording College</b>					
- Jaarverslagen	Kennisname van het jaarverslag RBL. Leidt niet tot bespreking of vragen.				
- Halfjaarrapportages	Niet besproken				
<b>Verantwoording Commissie</b>					
- Jaarverslagen	Niet besproken				
- Halfjaarrapportages	Niet besproken				
<b>Verantwoording Raad</b>					
- Jaarverslagen	Met informatienota ter informatie aangeboden aan de Raad. Leidt niet tot bespreking of vragen.				
- Halfjaarrapportages	Niet besproken				
<b>Overig:</b>	-				

# TIJDBALK ONTVANGEN DOCUMENTATIE



**Gemeenteraad**  
**Besluit: experiment verlengen dd. 28-04-05**  
**Onderbrenging in Gemeenschappelijke Regeling**

**Gemeenteraad**  
**Besluit: Continuering RBL**  
 10. Voorstel v&w aan de Raad dd. 31-01-06  
 11. Raadsbesluit dd. 02-03-06  
 12. Notulen Raadsvergadering dd. 02-03-06

**College B&W**  
**Onderwerp: Jaarverslag RBL XR 05-06**  
 1. Adviesnota aan v&w dd. 23-01-07  
 2. Ongewijzigd vastgesteld  
 3. Informatienota voor politieke ronde dd. 12-02-07 (bespreking in de Raad)

**College B&W**  
**Onderwerp: Jaarverslag RBL XR 06-07**  
 14. Adviesnota aan v&w dd. 08-04-08  
 15. Ongewijzigd vastgesteld  
 16. Informatienota politieke ronde dd. 15-05-08

**RBL en College B&W**  
**Bereerovereenkomst koppeling leerlingadministratie**  
 6. Per 01-08-07 brief dd. 10-07-07

**College B&W**  
**Onderwerp: Jaarverslag RBL XR 07-08**  
 4. Adviesnota aan v&w dd. 03-03-09  
 5. Ongewijzigd vastgesteld  
 6. Informatienota politieke ronde dd. 07-04-09

**College B&W**  
**Onderwerp: Jaarverslag RBL XR 08-09**  
 1. Adviesnota aan v&w dd. 09-03-10  
 2. Ongewijzigd vastgesteld  
 3. Informatienota politieke ronde dd. 08-04-10

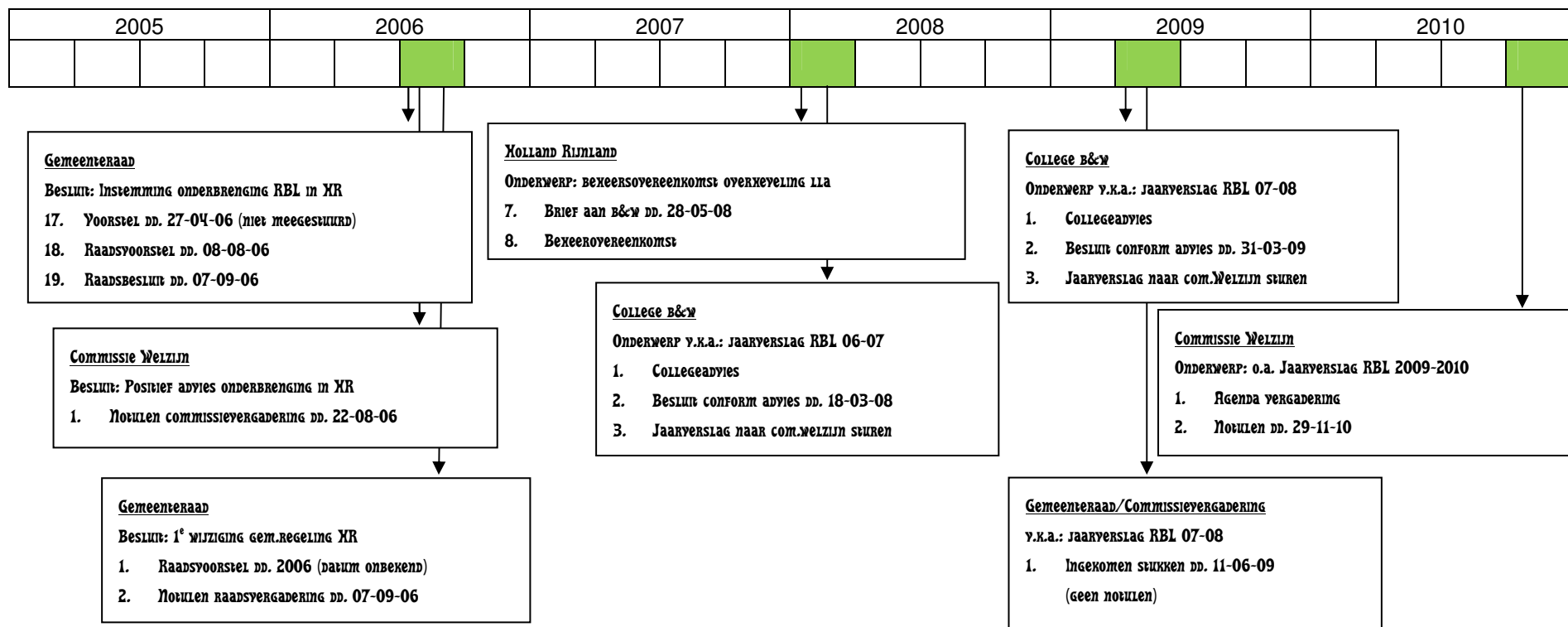
**College B&W**  
**Onderwerp: Jaarverslag RBL XR 09-10**  
 1. Adviesnota aan v&w dd. 29-03-11  
 2. Ongewijzigd vastgesteld  
 3. Informatienota politieke ronde dd. 12-04-11



# GEMEENTE TEYLINGEN

Gemeente Teylingen		2006-2007		2009-2010	
Aantal jongeren 5 t/m 17 jaar		6.317		6.485	
Aantal jongeren behandeld door RBL		84 (1,33%)		159 (2,45%)	
Aantal thuiszitters 5 t/m 17 jaar		Nb		7	
Aantal voortijdig schoolverlaters (in schooljaar geregistreerd geweest)		191		289	
Aantal meldende basisscholen		4 van de 18 (22%)		7 van de 13 (54%)	
Geconstateerd verzuim		1		1	
- Absoluut					
(aantal)		9		17	
- Luxe					
- Signaal		32		68	
Toetreding tot experimentele RBL		Nvt, Teylingen is fusiegemeente			
Toetreding tot RBL ZHN en inbedding in HR		Januari 2007			
Overheveling Leerling administratie		Augustus 2007			
<b>Argumenten voor toetreding (2007)</b>					
- Conform het voorstel van het College besloten (voorstel is niet meegestuurd)					
<b>Argumenten voor onderbrenging RBL in Holland Rijnland (2007) in plaats van een afzonderlijke regeling</b>					
- Samenwerkingskracht, sterk overlegorgaan met veel algemene kennis/kunde.					
- Mogelijkheid tot bundeling van de diverse programma's.					
- Integrale regionale afstemming van gerelateerde beleidsvelden, 1 overzichtelijke agendasetting.					
- Verantwoording richting gemeenten via pho SoAG en DB/AB is eenduidig en overzichtelijk					
- Financiële afweging afzonderlijke gemeenschappelijke regeling versus inbedding Holland Rijnland					
	<b>2007</b>	<b>2008</b>	<b>2009</b>	<b>2010</b>	<b>2011</b>
<b>Werkelijke kosten uitvoering Leerplicht (gem. budget)</b>	Nb	Nb	Nb	Nb	Nb
- Waarvan afdracht aan RBL (2011 = begroot)	€ 94.228,-	€ 99.079,-	€ 151.111,-	€ 114.110,-	€ 117.780,-
<b>Ambtelijke ureninzet</b>					
Nb					
<b>Eigenstandige taken m.b.t. leerplicht</b>					
Nee					
<b>(Aanvullende) beleidskaders van toepassing?</b>					
Nee					
<b>Gemeentespecifieke afspraken gemaakt met RBL?</b>					
Nee					
<b>Verantwoording College</b>					
- Jaarverslagen	Kennisname van het jaarverslag RBL. Leidt niet tot bespreking of vragen.				
- Halfjaarrapportages	Niet aan de orde geweest				
<b>Verantwoording Commissie</b>					
- Jaarverslagen	Samen met College advies ter informatie aangeboden in commissie Welzijn. Heeft tweemaal tot discussie geleid over het lage percentage meldende scholen en het lage aantal luxe verzuim				
- Halfjaarrapportages	Niet aan de orde geweest				
<b>Verantwoording Raad</b>					
- Jaarverslagen	Verantwoording via Commissie				
- Halfjaarrapportages	Niet aan de orde geweest				
<b>Overig:</b>	-				

# TIJDBALK ONTVANGEN DOCUMENTATIE



# 9

## GEMEENTE VOORSCHOTEN

Gemeente Voorschoten		2006-2007			2009-2010	
Aantal jongeren 5 t/m 17 jaar		3.908			3.887	
Aantal jongeren behandeld door RBL		79 (2,02%)			137 (3,52%)	
Aantal thuiszitters 5 t/m 17 jaar		Nb			9	
Aantal voortijdig schoolverlaters (in schooljaar geregistreerd geweest)		142			163	
Aantal meldende basisscholen		7 van de 9 (78%)			5 van de 8 (63%)	
Geconstateerd verzuim		0			1	
(aantal)		12			23	
		30			52	
- Absoluut						
- Luxe						
- Signaal						
Toetreding tot experimentele RBL		September 2002				
Toetreding tot RBL ZHN en inbedding in HR		Januari 2007				
Overheveling Leerling administratie		Januari 2008				
<b>Argumenten voor toetreding (2007)</b>						
<ul style="list-style-type: none"> <li>- Het jaarverslag 2004/2005 toont aan dat er sprake is van een verbetering van het inzicht in de omvang en de aard van het schoolverzuim en het voortijdig schoolverlaten</li> <li>- Het RBL ZHN voldoet aan alle taken die voortvloeien uit de Leerplichtwet en de RMC-wetgeving</li> <li>- Het RBL ZHN heeft de doelen, zoals geformuleerd in de nota 'Zuid-Holland Noord Houdt de jongeren binnenboord, grotendeels behaald.</li> <li>- Nadeel: meer afstand tot de beleidsontwikkeling en beleidsuitvoering van het lokaal onderwijsbeleid</li> <li>- De financiële bijdrage aan het RBL is in de periode 2002 t/m 2006 slechts relatief gestegen</li> <li>- De optie van continuering van het RBL ZHN heeft meer voordelen dan de opties van zelfstandige uitvoering of samenwerking met Wassenaar</li> </ul>						
		<b>2007</b>	<b>2008</b>	<b>2009</b>	<b>2010</b>	<b>2011</b>
<b>Begrote kosten uitvoering Leerplicht (gem. budget)</b>		Nb	Nb	Nb	Nb	nb
- Waarvan afdracht aan RBL (2011 = begroot)		nb	Nb	Nb	Nb	Nb
<b>Ambtelijke ureninzet</b>		Nb				
<b>Eigenstandige taken m.b.t. leerplicht</b>		Nee				
<b>(Aanvullende) beleidskaders van toepassing?</b>		Nee				
<b>Gemeentespecifieke afspraken gemaakt met RBL?</b>		Nee				
<b>Verantwoording College</b>						
- Jaarverslagen		Ter informatie voorgelegd aan wethouder, niet aan het College voorgelegd				
- Halfjaarrapportages		Ter informatie voorgelegd aan Wethouder				
<b>Verantwoording Commissie</b>						
- Jaarverslagen		Niet in de Raadscommissie behandeld				
- Halfjaarrapportages		Niet in de Raadscommissie behandeld				
<b>Verantwoording Raad</b>						
- Jaarverslagen		Niet in de Raad behandeld				
- Halfjaarrapportages		Niet in de Raad behandeld				
<b>Overig:</b>		-				

# TIJDBALK ONTVANGEN DOCUMENTATIE

2005			2006			2007			2008			2009			2010		

Gemeenteraad  
 Besluit: Continuering experiment RBL ZHM v/m 31-12-06  
 1. Raadsbesluit 01-03-05

Gemeenteraad  
 Besluit: Continuering RBL en onderbrenging bij Holland Rijnland  
 13. Voorstel v&w aan de Raad dd. 18-4-06  
     - Evaluatie RBL ZHM  
     - 3 opties voorgesteld  
 14. Raadsbesluit 31-5-06  
 15. Nieuw Raadsvergadering 31-5-06

Gemeenteraad  
 Besluit: Experiment RBL  
 1. Raadsbesluit 08-02-01  
 2. Raadsvoorstel  
 3. Nieuw vergadering

B&W  
 Besluit: overname leerlingadministratie aan RBL  
 9. Adviesnota aan B&W dd. 20-09-07  
 10. College besluit B&W dd. 02-10-07  
 11. Brief aan de raad  
 12. Beheerovereenkomst + Service level agreement